

Introdução:

EMPORT é um projeto financiado pela Comissão Europeia que visa contribuir para a melhoria da empregabilidade dos cidadãos europeus e para a competitividade das empresas através da aquisição de competências linguísticas e culturais em Português, dando especial atenção à variante brasileira e refletindo outras variantes dos países de língua portuguesa.

Trata-se de uma abordagem totalmente interativa, usando recursos multimédia (animações, jogos, vídeos, imagens...) de forma a facilitar o processo de aprendizagem.



Os utilizadores do projeto **EMPORT** são:

Colaboradores de empresas interessados em aprender português para melhorar a sua performance quando trabalham com países de língua portuguesa ou em promover-se profissionalmente tendo em conta a importância crescente da língua portuguesa na área dos negócios.

Adultos que frequentem cursos em diferentes tipos de organizações, que pretendem melhorar as suas competências linguísticas para valorização pessoal ou profissional.

Estudantes do ensino universitário ou profissional (especialmente os que frequentam cursos relacionados com áreas profissionais de negócios) de áreas de atuação em que Portugal, Brasil ou outros países de língua portuguesa são economicamente emergentes: pedra, têxtil, calçado, etc.

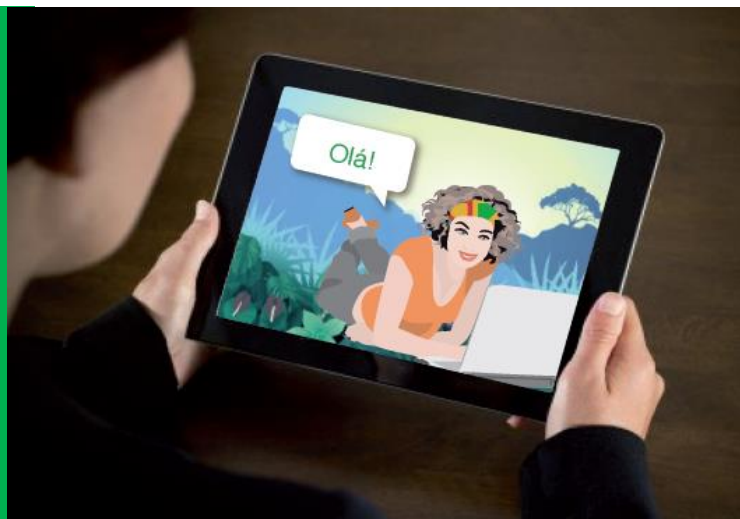
Universidades, organizações de ensino e formação profissional e outras organizações de formação onde o Português é ensinado.

Organizações de ensino para adultos que tenham cursos de português.

www.learningportuguese.eu

Sumário:

1. Principais conclusões da pesquisa realizada
2. Últimas notícias
3. Próximas atividades
4. Eventos
5. Consórcio



Resultados do levantamento de necessidades

A primeira fase do projeto consistiu em identificar e analisar os cursos multimédia disponíveis e outras oportunidades existentes para o ensino do português. A seleção foi feita de acordo com os objetivos e interesse do projeto. Para isso, também foram selecionados cursos de inglês interativos a fim de analisar a abordagem de aprender uma nova língua. O relatório dos resultados baseia-se em quatro cursos destacados entre mais de 90 recursos diferentes.

As principais conclusões foram:

- O curso deve basear-se em situações reais ou diálogos que apresentem diferentes aspetos da vida de um viajante de negócios e deve ser especificamente orientado para o mundo da língua portuguesa.
- Deve construir-se de forma interativa, apresentando opções abertas, de forma a que os utilizadores possam interagir o mais possível com os conteúdos, devendo ainda incluir informação cultural em cada unidade, linguagem não-verbal, vídeos, *flashcards* e animações, numa abordagem comunicativa do português para negócios.
- No que diz respeito às ferramentas, existirão um portal web e uma aplicação *mobile*, conteúdos descarregáveis para trabalhar offline e um perfil individual adequado a cada utilizador.

Foi realizado um Segundo estudo que permitisse identificar as **necessidades linguísticas e culturais do staff das empresas que negociam com o Brasil e outros países de língua portuguesa.**

As principais conclusões foram:

- Relações com países de língua portuguesa: **Portugal, Brasil e Angola** são os principais países com que estas empresas têm alguma relação.
- Tipo de organizações: a maioria das empresas lida com **todo o tipo de stakeholders:** clientes, fornecedores e parceiros.
- Frequência do contacto: em **Espanha e Portugal** as empresas têm contactos com estes países principalmente **uma ou mais vezes por mês**. Contudo, na **Alemanha**, os contactos resumem-se a **menos de uma vez por trimestre**.
- Conhecimento da língua portuguesa: o nível de competências linguísticas é mais elevado em Espanha do que na Alemanha e é **particularmente elevado no departamento comercial**.
- Aprender língua portuguesa e/ou cultura portuguesa e brasileira. Todos os países consideram **importante falar e compreender português, particularmente o departamento comercial, seguido da administração**.
- Métodos e materiais para aprender língua portuguesa: **formação online** é o método mais popular de aprendizagem.

O relatório completo destes resultados pode ser consultado em www.learningportuguese.eu

ÚLTIMAS NOTÍCIAS

- **Potencial económico da língua portuguesa vale 17% do PIB.**
Uma nova pesquisa mede o peso da língua de Camões no PIB e destaca o seu potencial económico. Falantes de português passam a representar 3,66% da população mundial.
Fonte: http://www.jn.pt/PaginalInicial/Sociedade/Interior.aspx?content_id=2470633
- **Novo centro do português Instituto Camões abre na Georgia**
O Instituto Camões, Instituto da Cooperação e da Língua, abriu no último mês de março um novo Centro de Língua Portuguesa (CLP). O novo instituto funcionará na Universidade Estatal Ivane Javakhishvili de Tbilisi, na Geórgia.
Fonte: <https://www.instituto-camoes.pt/comunicacao/notas-de-imprensa/centro-de-lingua-portuguesa-abre-na-georgia>

Eventos – Encontre-nos!

Encontre-nos pessoalmente nos próximos eventos:

EDEN Annual Conference – From Education to Employment and Meaningful Work with ICTs

10-13 junho de 2014, Zagreb

http://www.eden-online.org/2014_zagreb.html

EDEN Research Workshop - Challenges for research into Open & Distance Learning: Doing Things Better: Doing Better Things

27-28 outubro de 2014, Oxford

http://www.eden-online.org/2014_oxford.html



Próximas atividades

Próximas atividades entre abril de 2014 e outubro de 2014:

- Lançamento do curso multimédia EMPOR T.
- Teste das primeiras cinco unidades do curso. Esta implementação será feita entre os diferentes grupos-alvo (empresas, estudantes universitários e do ensino profissional).
- Seminário internacional e outros eventos de promoção do Curso multimédia de língua portuguesa.

CONSÓRCIO EMPORT:

Promotor



Governo regional da Galiza
Ministério da Educação – Espanha
www.edu.xunta.es

Coordenação



Asesoramiento, Tecnología e Investigación, SL - Espanha
www.atinservices.com

Partners



European Distance and E-Learning Network – Reino Unido
www.eden-online.org



Universita Degli Studi di Roma "Tor Vergata" - Itália
<http://web.uniroma2.it/home-en.php>



Universidade Lusófona de Humanidades e Tecnologias - Portugal
www.ulusofona.pt



Magensinus, Empresa Promotora de Serviços de Ensino – Portugal
www.magestil.pt



European&International Federation of Natural Stone Industries – Alemanha
www.euroroc.net



Universidade de Brasília – Brasil
www.unb.br